



INSTRUKCJA OBSŁUGI I KONSERWACJI



SRX 65 / 75 D

MASCHINENTECHNIK Sp. z o.o.

05-830 Stara Wieś / Nadarzyn

ul. Grodziska 7

Tel. 0048 / 22 / 739 70 80

Tel. 0048 / 22 / 739 70 81

Fax. 0048 / 22 / 739 70 82

Przedmowa

Instrukcja obsługi i konserwacji opisuje bezpieczne użytkowanie ubijaka typu **SRX 65 / 75 D**. Należy zapoznać się ze wszystkimi szczegółami tej instrukcji przed pierwszym uruchomieniem maszyny. Prosimy o dokładne przestrzeganie wszystkich wskazówek i o przeprowadzenie w zalecanej kolejności wszystkich opisanych czynności.

W rozdziale 1 przedstawiony został przegląd poszczególnych podzespołów i opis ich wzajemnego współdziałania. Rozdział 2 opisuje czynności uruchomienia, zatrzymania oraz pracy maszyny. Rozdział 3 zawiera przegląd niezbędnych czynności konserwacyjnych i opis czynności specyficznych. Rozdział 4 obejmuje wskazania do usuwania usterek przez obsługującego. W rozdziale 5 opisano czynności zimowego przechowywania maszyny.

Staramy się dbać szczególnie o formę graficzną i tekst objaśnień aby dobrze służyły użytkownikowi. Wskazówki, które odnoszą się do ilustracji ujęte są w nawiasy.

Przykład 1: (2/1) oznacza rysunek 2, wskazane miejsce 1.

Przykład 2: (2/3,6) oznacza rysunek 2, wskazane miejsce 3 i 6.

Ważne informacje dla operatora i konserwatora oznaczone są piktogramami.



Ważne!

oznacza ważną informację, którą obsługujący lub konserwujący musi znać i stosować.



Ochrona środowiska!

oznacza opis pracy i postępowanie wymagające przestrzegania ustaleń i przepisów o ochronie środowiska i utylizacji odpadów.



Ostrzeżenie - Uwaga!

oznacza prace i postępowanie, które są warunkiem uniknięcia szkód albo zniszczeń.



Niebezpieczeństwo!

oznacza prace i postępowanie, które są warunkiem wykluczenia zagrożenia osób obsługujących.

Dalsze informacje otrzymacie Państwo od autoryzowanych sprzedawców firmy WEBER lub bezpośrednio pod adresem:

WEBER Maschinentchnik Sp. z o.o.
ul. Grodziska 7

05-830 Stara Wieś / Nadarzyn

Tel 0048-22-739 70 80

Fax 0048-22-739 70 82

OGÓLNE PRZEPISY BEZPIECZEŃSTWA

Należy przeczytać i przestrzegać wszystkich wskazówek dotyczących bezpieczeństwa (zobacz także objaśnienie piktogramów w przedmowie), w przeciwnym razie:

istnieje zagrożenie dla zdrowia i życia użytkownika

oraz niebezpieczeństwo uszkodzenia maszyny i innych dóbr.

Obok instrukcji obsługi i przepisów obowiązujących w kraju użytkownika i miejsca zastosowania należy przestrzegać reguł bezpieczeństwa i fachowej obsługi maszyny.

Zastosowanie ubijaków stopowych

Ubijaki stopowe mogą być używane wyłącznie zgodnie z zaleceniami załączonej instrukcji i obsługi i konserwacji.

Ich użycie zgodnie z przeznaczeniem obejmuje zagęszczanie:

tłucznia
piasku (gruntu)

na płaskich płaszczyznach i w kanałach. Każde inne zastosowanie uznaje się za nieprzepisowe i zależne wyłącznie od oceny użytkownika.

Praca ubijakiem stopowym

Ubijak stopowy może obsługiwać osoba pełnoletnioposiadająca odpowiednie uprawnienia.

Wyposażenie ochronne

Przy pracy opisanych w instrukcji typach ubijaków wibracyjnych, może zostać przekroczona wartość dopuszczalna ciśnienia akustycznego = 85 dB (A) na stanowisku pracy operatora. W związku z tym niezbędne jest stosowanie ochronników słuchu patrz strona „Informacje dla użytkowników w Polsce“.

Do pozostałych środków ochronnych należą:

rękawice antywibracyjne,
hełm ochronny,
buty ochronne

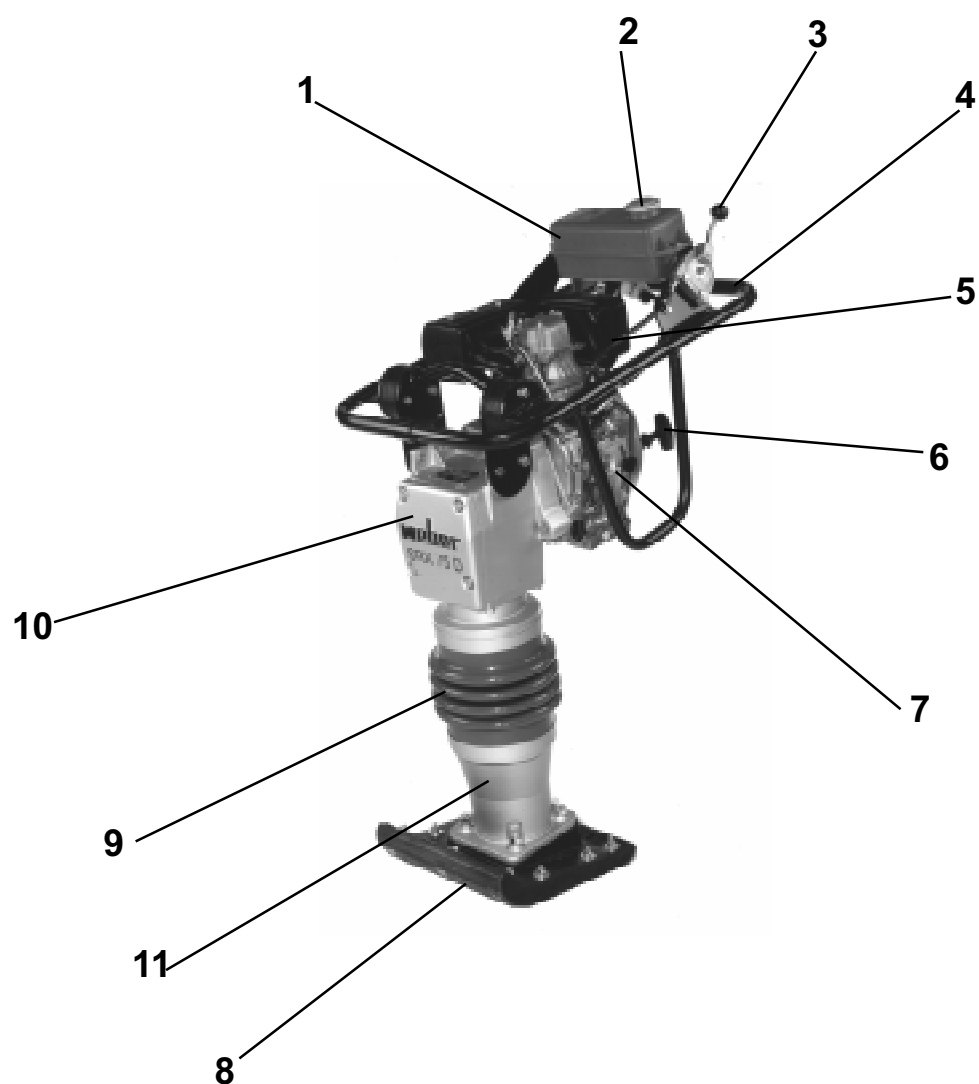
(patrz rozdział zalecenia dla użytkowników polskich).

Spis treści

Przedmowa	3
Ogólne przepisy bezpieczeństwa	4
1. Opis	6
1.1 Zdjęcie	6
1.2 Opis urządzenia	7
1.3 Dane techniczne	8
2 Obsługa	10
2.1 Postanowienia dotyczące bezpiecznej obsługi	10
2.2 Transport	11
2.2.1 Załadunek dźwigiem	11
2.3 Pierwsze uruchomienie	11
2.4 Czynności przed rozpoczęciem pracy	12
2.4.1 Sprawdzenie zapasu paliwa	12
2.4.2 Sprawdzenie poziomu oleju	13
2.4.3 Mocowanie wózka jezdnego	13
2.5 Uruchomienie	14
2.5.1 Uruchomienie SRX65-75 D	14
2.6 Ubijanie	15
2.7 Zatrzymanie	15
2.7.1 Zatrzymanie SRX65-75 D	15
3. Konserwacja	16
3.1 Zasady bezpieczeństwa w pracach konserwacyjnych	16
3.2 Przegląd konserwacyjny	17
3.2.1 Pierwsza konserwacja	17
3.2.2 Okresowa konserwacja	18
3.3 Opis czynności konserwacyjnych	19
3.3.1 Wymiana oleju silnikowego	19
3.3.1.1 Filtr oleju - czyszczenie, wymiana	19
3.3.2 Filtr powietrza; czyszczenie, wymiana	20
3.3.2.1 Silnik Yanmar	20
3.3.3 Wymiana oleju w dolnej części ubijaka	21
3.3.4 Wymiana stopy ubijaka	21
3.4 Tabela ilości napełniania	22
4 Zakłócenia w pracy	23
4.1 Uwagi ogólne	23
4.2 Przyczyny i usuwanie usterek	24
4.3 Zalecenie dla użytkowników w Polsce	24
5 Zasady przechowywania maszyn	25
5.2 Czynności przed zimowym przechowywaniem maszyn	25
5.1 Ponowne użycie maszyny po okresie zimowym	25
6 Weber Maschinentechnik GmbH	26

1 Opis

1.1 Zdjęcie



Zdj 1 SRX 65 / 75 D

- 1 Zbiornik paliwa
- 2 Zamknięcie zbiornika paliwa
- 3 Dźwignia gazu
- 4 Prowadnica
- 5 Filtr powietrza

- 6 Rozrusznik
- 7 Silnik 4-suwowy
- 8 Stopa
- 9 Miech ochronny
- 10 Górna część ubijaka
- 11 Dolna część ubijaka

I.2 Opis urządzenia

Ubijak stopowy typu SRX 65 / 75 D jest używany do zagęszczania gruntu (żwir, tłuczeń i piasek) na płaskim terenie jak również przy robotach kanalizacyjnych.

Ubijak stopowy napędzany są silnikiem 4-taktowym wysokoprężnym benzynowym ROBIN (1/7).



Ważne!

Opis silnika i jego dane techniczne opisane zostały w rozdz. 1.3 (Dane techniczne) niniejszej instrukcji.

Zasada działania

Silnik napędowy (1/7) uruchamia bezpośrednio poprzez sprzęgło odśrodkowe układ ubijający wprowadzając go w ruch. Stopa ubijaka dokonuje zagęszczania.

Wyposażenie dodatkowe

Wózek jezdny (rozdz. 2.4.3) służący do transportu urządzenia na placu budowy stanowi wyposażenie dodatkowe.

Obsługa

Ubijak stopowy składa się z górnej części ubijaka (1/10), dolnej części ubijaka (1/11) i stopy ubijającej (1/8). Do sterowania służy prowadnica (1/4). Za pomocą dźwigni gazu (1/3) ustawiamy ilość obrotów silnika jak również szybkość pracy.

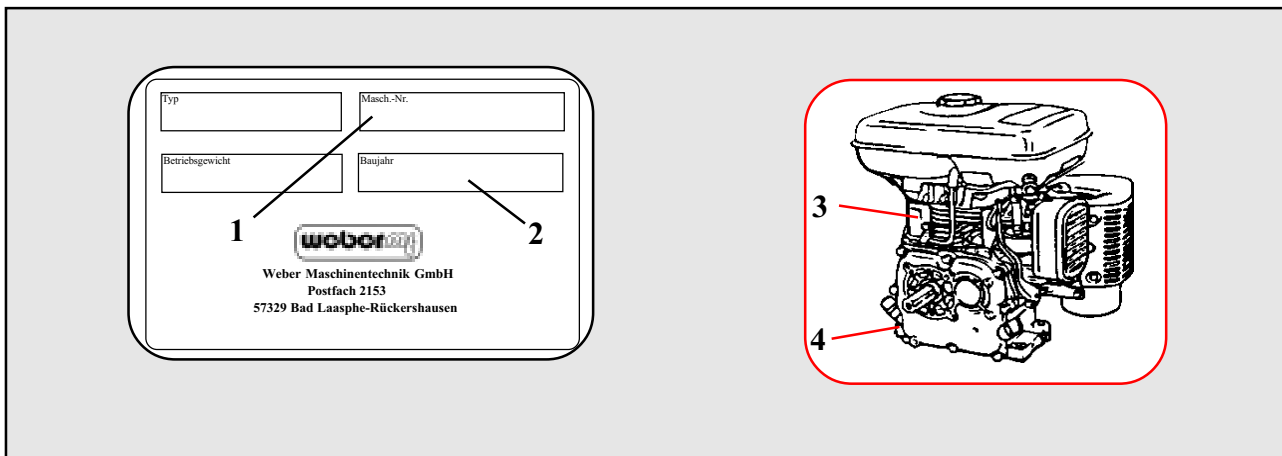
Silnik uruchamiany jest za pomocą urządzenia rozruchowego (1/6) i zasilany w paliwo ze zbiornika paliwa (1/1).

1.3 Dane techniczne

	SRX 65 / 75 D
Ciężar	
Ciężar własny (kg)	78
Wymiary	
Długość (mm)	700
Szerokość (mm)	445
Wysokość (mm)	1044
Szerokość stopy (mm)	280
Ilość uderzeń	670
Skok (mm)	70
Napęd	
Silnik	Yanmar
Typ	L 40
Moc silnika KW (PS)	3,1 (4,2) przy 3600 obr/min
Rodzaj pracy	4-Taktowy Diesel
Ilość obr/min silnika	3600
Paliwo	Diesel

SRX 65 / 75 D	
Natężenie hałasu i wibracje *	
Poziom dźwięku (na stanowisku pracy, wg ISO 6081, w dB(A))	95
Schalleistungspegel (nach ISO 3744, in dB(A))	108
Drgania na stanowisku pracy (Wartość przyspieszenia na rękojeści mierzona wg ISO 8662, Part 1, w m/s ₂)	10 do 20

* Podane wartości natężenia hałasu i wibracje zmierzone zostały wg Normy EG-Maschinenrichtlinie wydanie (91/368/EWG) przy roboczej prędkości obrotowej silnika i załączonej wibracji. Maszyny ustawione zostały na elastycznym podłożu. Podczas eksploatacji na placu budowy mogą zaistnieć różnice wartości mierzonych w zależności od istniejących warunków pracy.



1 Nr. maszyny

.....

2 Rok prod.

.....

3 Typ

4 Nr. seryjny silnika

.....

2 Obsługa

2.1 Postanowienia dotyczące bezpiecznej obsługi.

Urządzenia zabezpieczające i ochronne

Przed rozpoczęciem każdej zmiany roboczej, operator musi sprawdzić działanie urządzeń obsługowych i zabezpieczających oraz właściwe założenie osłon. Ubijaki stopowe mogą być wykorzystywane tylko z użyciem wszystkich urządzeń ochronnych. Operator przed uruchomieniem ubijaka musi założyć swoje osobiste ochronniki słuchu. Silnik może być uruchomiony dopiero po stwierdzeniu, że ubijak stopowy znajduje się na pewnym podłożu.

Jeżeli wystąpią usterki.

Jeżeli zostaną stwierdzone braki dotyczące działania urządzeń zabezpieczających albo inne usterki, które mają wpływ na bezpieczeństwo eksploatacji należy natychmiast zatrzymać urządzenie i powiadomić osobę nadzorującą.

Zachowanie się operatora.

W czasie eksploatacji należy ciągle obserwować stan maszyny pod względem jej bezpiecznego działania. Operator nie może oddalać się od urządzeń sterujących ubijaka i musi ciągle w sposób wystarczający obserwować pole pracy maszyny. Jeżeli obserwacja jest utrudniona musi być wyznaczona druga osoba, która obserwuje pole działania.

Stateczność

Ubijak stopowy może być eksploatowana tylko wtedy, jeżeli jest zapewniona jej pełna stateczność. Stateczność jest szczególnie zagrożona np. na krawędziach skarp i osuwiskach. Dlatego należy utrzymywać odstęp od krawędzi skarp i osuwisk.

Jazda i zagęszczanie.

Przy zagęszczaniu na wzniesieniach lub spadkach operator musi ciągle iść z boku maszyny. Zabrania się pracy na wzniesieniach, których stromizna przewyższa zdolności pokonywania wzniesień ubijaka stopowego. Wzniesienia i spadki muszą być zagęszczane ze szczególną ostrożnością i zawsze w kierunku na wprost, do góry lub na dół.



Niebezpieczeństwo!

Przy wzniesieniach i spadkach wilgotne lub luźne podłoża znacznie zmniejszają przyczepność ubijaka stopowego.

Podwyższone zagrożenie wypadkiem!

2.2 Transport

Na krótkie odległości w obrębie placu budowy, maszynę można przemieszczać za pomocą wózka jezdnego (rozdz. 2.4.3).

W przypadku transportu na dalsze odległości należy załadować urządzenie za pomocą dźwigu na odpowiedni środek transportu (pryczepa, samochód ciężarowy).

2.2.1 Załadunek dźwigiem.

- unieruchomić ubijak (rozdz.2.7)
- hak dźwigu zaczepić na uchwycie służącym do podnoszenia ubijaka (2/1).



Niebezpieczeństwo!

Używać wyłącznie podnośnika lub dźwigu o odpowiedniej nośności.

Nie przebywać pod zawieszonym ciężarem.

2.3 Pierwsze uruchomienie.



Ważne!

Wykonać czynności przed rozpoczęciem pracy (rozdz.2.4)

Przestrzegać okresów konserwacji zalecanych po pierwszym uruchomieniu (rozdz.3.2.1).



Zdj 2

2.4 Czynności przed rozpoczęciem pracy.

- sprawdzić ubijak wibracyjny optycznie czy nie ma widocznych uszkodzeń
- sprawdzić zamocowanie wszystkich połączeń śrubowych, w razie potrzeby śruby dokręcić
- sprawdzić poziom paliwa, ew. uzupełnić (rozdz.2.4.1)
- sprawdzić poziom oleju w silniku, ew. uzupełnić (rozdz.2.4.2)
- ew. zamocować wózek jezdny(rozdz. 2.4.3)

2.4.1 Sprawdzanie zapasu paliwa

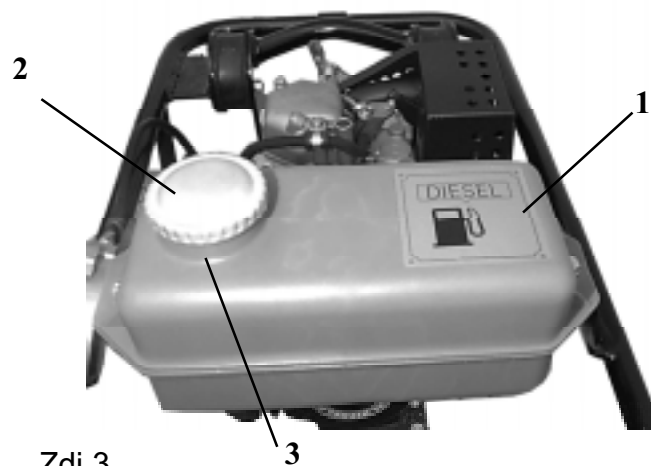
- unieruchomić ubijak w sposób podany w rozdz.2.7
- oczyścić z zabrudzenia otoczenie wlewu paliwa (3/3)
- zdjąć korek paliwa (3/2) ze zbiornika paliwa



Uwaga!

Napełnić zbiornik czystym paliwem.

Ilość i rodzaj paliwa patrz rozdz. 3.4



Zdj 3

- napełnić zbiornik do górnej krawędzi wlewu (3/3)



Niebezpieczeństwo!

Nie dopuścić do rozlania paliwa na gorące części silnika. Palenie tytoniu i używanie otwartego ognia przy tankowaniu jest zabronione



Ochrona środowiska!

Rozlane lub przelane paliwo starannie wytrzeć. Zabrudzone czyściwo usunąć nie zanieczyszczając środowiska naturalnego.

- zamknąć mocno zbiornik paliwa (3/2).

2.4.2. Sprawdzenie poziomu oleju



Uwaga!

Sprawdzenie poziomu oleju należy przeprowadzić w silniku ustawionym poziomo.

- miarkę (4/1)) odkręcić, wytrzeć czystą nie zostawiającą klączków szmatką i z powrotem włożyć do gniazda.



Uwaga!

Miarki nie wkręcać!!

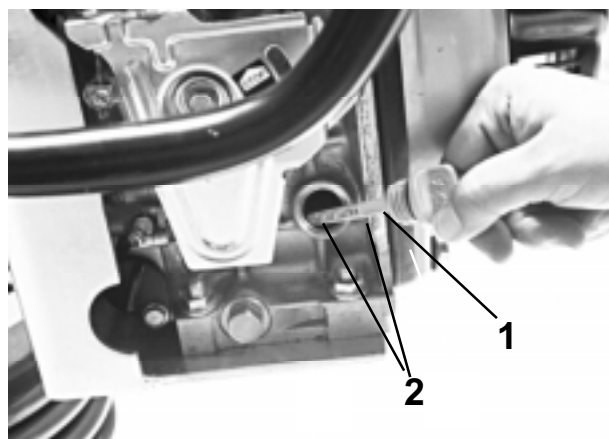
- miarkę ponownie wyjąć.



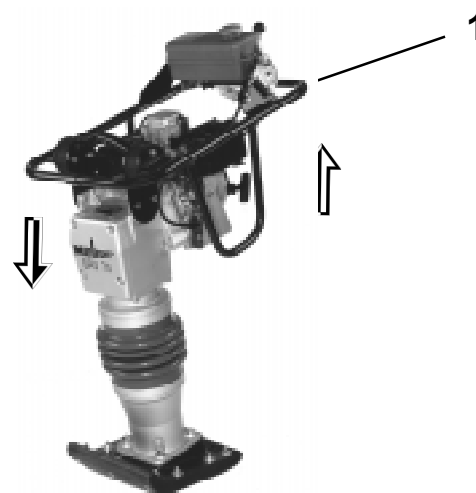
Uwaga!

Poziom oleju powinien sięgać górnej krawędzi miarki (4/2max).

- w razie potrzeby olej uzupełnić, (ilość i rodzaj oleju rozdz.3.4)
- miarkę (4/2) ponownie mocno wkręcić



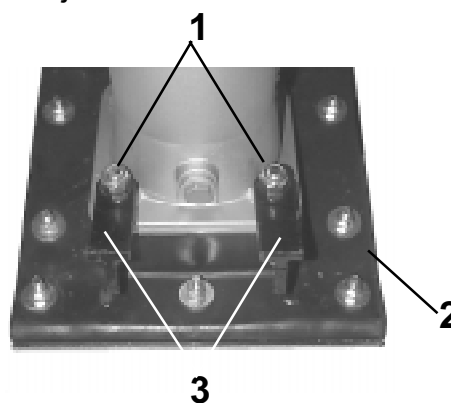
Zdj 4



Zdj 5

2.4.3 Mocowanie wózka jezdnyego

- Unieruchomić ubijak wg opisu rozdz. 2.7.
- Wykręcić obydwie śruby mocujące (6/1) z stopy (6/2)
- Przykręcić uchwyt (6/3) przy pomocy śrub mocujących (6/1)
- Założyć obydwie koła (7/3) na oś (7/1) i zabezpieczyć zabezpieczeniem
- Ubijak przechylić do przodu i wsunąć wstępnie zmontowaną oś (7/1) pod uchwyt (7/2)
- Ubijak przechylić do tyłu na oś i przy pomocy uchwytu (5/1) transportować.



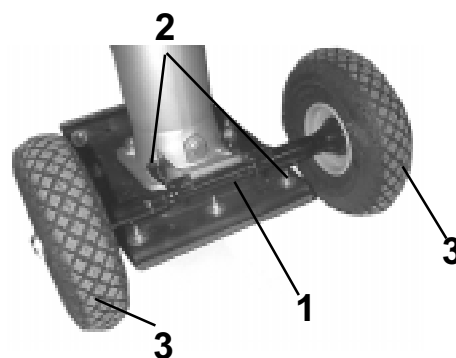
Zdj 6



Uwaga!

Zwrócić uwagę na poprawne umocowanie osi w uchwycie.

Przed przystąpieniem do pracy usunąć wózek jezdny.



Zdj 7

2.5 Uruchomienie



Uwaga!

Przed uruchomieniem należy się upewnić, czy nikt nie znajduje się w bezpośrednim sąsiedztwie ubijaka i czy wszystkie urządzenia zabezpieczające są prawidłowo zamontowane.

W przypadku uruchamiania silnika w zamkniętych pomieszczeniach zagwarantować odpowiednią wentylację.



Uwaga!

Nie wolno używać środków ułatwiających rozruch zimnego silnika (np. Auto-Start itp.).

2.5.1 Uruchomienie SRX 75 D

- dźwignię gazu (8/1) przesunąć w kierunku wskazanym strzałką do oporu (pozycja pełnego gazu)
- linkę startera wyciągnąć powoli do momentu wyczucia oporu
- linkę startera powoli wprowadzić z powrotem
- dźwignię urządzenia dekompresji (10/1) przesunąć w kierunku wskazanym strzałką do oporu
- linkę startera silnie pociągnąć



Ważne!

Gdyby silnika nie udało się uruchomić, ponowić próbę.

Z chwilą uruchomienia silnika zwolnić rączkę startera do pozycji wyjściowej.

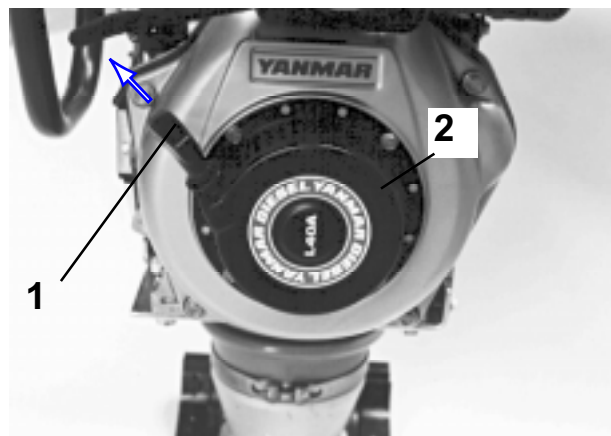


Ważne!

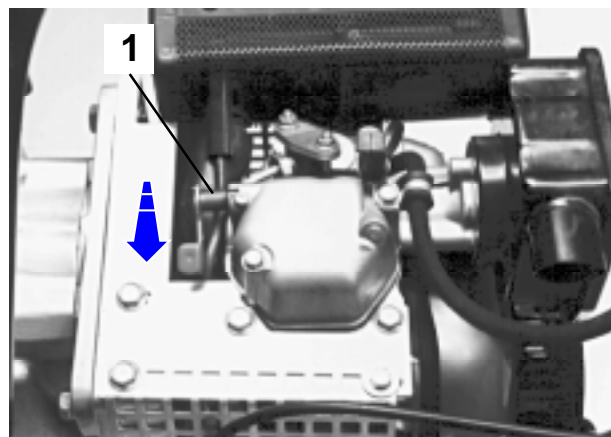
Przy uruchamianiu silnika w temperaturach poniżej -5°C wykonać czynności opisany w instrukcji obsługi producenta silników.



Zdj 8



Zdj 9



Zdj 10

2.6 Ubijanie

- Ubijak uruchomić (rozdz 2.5).
- Pracować tylko przy pełnym gazie .



Uwaga!

Nie dopuścić do pracy na ślizgającym się sprzęgle!!

Zwiększone zużycie elementów sprzęgła.



Niebezpieczeństwo!

Podczas ubijania w żadnym przypadku nie wypuścić prowadnicy z ręki.

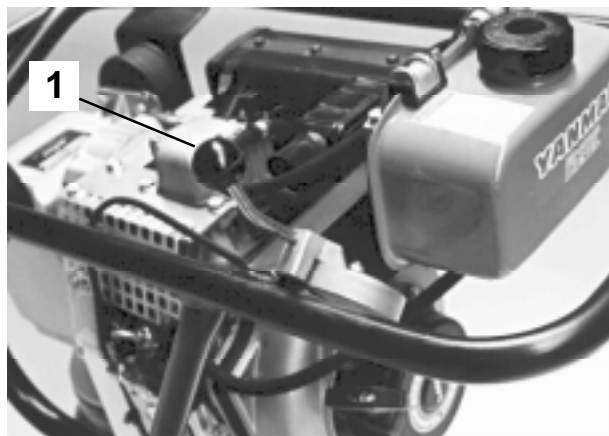
Zwrócić uwagę aby podczas zagęszczania przy przeszkodach (mur, ściana) nie przygnieść osób postronnych

Zwrócić uwagę przy zagęszczaniu na wzniesieniach lub przy rowach na możliwość obsunięcia się maszyny.



Uwaga!

Nawet w czasie krótkiej pauzy podczas pracy ubijak wyłączyć (rozdz. 2.7)



Zdj 11

2.7 Zatrzymanie ubijaka

W czasie przerw jak i po zakończonej pracy odstawić ubijak stopowy na płaskim terenie.



Uwaga!

Odstawione maszyny stwarzające przeszkodę, należy odpowiednio oznakować. Gdy ubijaki stopowe zostaną odstawić na drogach publicznych to należy zastosować zabezpieczenia, odpowiednie do zarządzeń Kodeksu drogowego.



Uwaga!

Nie zatrzymywać silnika z pełnego gazu.

2.7.1 Zatrzymanie ubijaka SRX 65 / 75 D

- Dźwignię gazu (11/1) do oporu do przodu

3 Konserwacja

3.1 Zasady bezpieczeństwa w pracach konserwacyjnych.

Kontrola

Ubijaki stopowe, zależnie od warunków ich wykorzystania i według potrzeby, jednakże przynajmniej raz do roku powinny być dokładnie skontrolowane przez rzeczoznawcę. Pisemne świadectwo kontroli powinno być przechowywane do następnego sprawdzenia.

Naprawa i konserwacja

Naprawy należy przeprowadzać przy wyłączonym silniku. Można od tego odstąpić jeżeli charakter pracy wymaga włączenia silnika. Dodatkowo należy zabezpieczyć ubijak stopowy przed obsunięciem.



Ochrona środowiska

Spuszczone z silników materiały napędowe należy przechowywać w odpowiednich pojemnikach i utylizować zgodnie z przepisami

Przed pracą przy niezabezpieczonych częściach należy zabezpieczyć silnik spalinowy przed nieprzewidzianym uruchomieniem.

Po zakończonych pracach naprawczych zamocować prawidłowo wszystkie elementy ochronne.

Zmiany i przebudowa.

Samowolne zmiany i przebudowy ubijaków stopowych są ze względów bezpieczeństwa niedopuszczalne. W przypadku szkód będących następstwem wprowadzonych zmian lub przebudowy, wyklucza się wszelką odpowiedzialność producenta.

Ażby zagwarantować bezpieczne i pewne użytkowanie należy używać wyłącznie oryginalnych części zamiennych firmy Weber.

Postanowienia dotyczące bezpieczeństwa producenta silników.

Prace konserwacyjne przy silnikach są opisane w załączonych przez producenta instrukcjach obsługi silników YANMAR.

3.2 Przegląd konserwacyjny

Wszystkie czynności konserwacyjne ubijaków stopowych zawarte są w dwóch tabelach. Czynności konserwacyjne z tabeli nr 1 (rozdział 3.2.1.) należy przeprowadzić jednorazowo po pierwszym uruchomieniu. Czynności konserwacyjne z tabeli nr 2 (rozdział 3.2.2.) należy powtarzać regularnie.

Obie tabele posiadają jednakową strukturę. W rubryce „**okres konserwacji**“ podana jest ilość godzin, po których należy urządzenie poddać konserwacji.

W kolumnie „**Część do konserwacji**“ znajduje się wskazówka w którym podzespołe powinna być przeprowadzona czynność zawarta w kolumnie „**Czynność Konserwacyjna**“.

Rubryka „**uwagi**“ zawiera:

- odnośnik do odpowiedniego rozdziału niniejszej instrukcji obsługi i konserwacji, w którym opisano bliżej dane czynności konserwacyjne
- odnośniki do innych dokumentacji, w których opisano bliżej przeprowadzenie czynności konserwacyjnych
- zalecenia, przez kogo dana konserwacja winna być przeprowadzona

3.2.1 Pierwsza konserwacja

Okres konserwacji	Część do konserwacji	Czynności konserwacyjne	Wskazówka
Po pierwszych 20 godz. pracy	Silnik	- Wymienić olej silnikowy - Ustawić luz zaworów	# 3.3.1
	Cała maszyna	- Sprawdzić urządzenie dekompresji, ew. wyregulować - Sprawdzić maszynę na nieszczelności	upoważniony serwis
Po pierwszych 50 godz. pracy	Dolna część ubijaka	- Wymienić olej	# 3.3.4
	Cała maszyna	- Sprawdzić zamocowania wszystkich śrub, w razie potrzeby dokręcić	

3.2.2 Okresowa konserwacja

Okres konserwacji	Część do konserwacji	Czynności konserwacyjne	Wskazówka
po każdym 8 godz pracy	Cała maszyna	- Sprawdzić wszystkie podzespoły na uszkodzenia i zużycie	
	Filtr powietrza	- Sprawdzić na uszkodzenia, wyczyścić, ew. wymienić na nowy	# 3.3.2
	Silnik	- Sprawdzić poziom oleju	# 2.4.2
po każdym 100 godz pracy	Cała maszyna	- Sprawdzić zamocowania wszystkich śrub, w razie potrzeby dokręcić	
	Wszystkie niemalowane elementy	- cienko naoliwić	
	Silnik	- Sprawdzić urządzenie dekompresji, ew. wyregulować	upoważniony serwis
		- wymienić olej silnikowy	# 3.3.1
po każdym 200 godz pracy	Silnik	- Sprawdzić, ew. wymienić filtr paliwa	upoważniony serwis
po każdym 350 godz pracy	Dolna część ubijaka	- Wymienić olej	# 3.3.3
po każdym 500 godz pracy	Silnik	- Wyczyścić filtr oleju	# 3.3.1.1
		- Wyczyścić głowicę silnika z nagaru	Upoważniony serwis
		- Dokręcić śruby głowicy	"
		- Ustawić luz zaworów	"
po każdym 1000 godz pracy	Cała maszyna	- Sprawdzić wszystkie podzespoły na uszkodzenia i zużycie	
		- Usunąć rdzę, zabrudzenia i zużyty smar	

3.3 Opis czynności konserwacyjnych

3.3.1 Wymiana oleju silnikowego

- ubijak zatrzymać w/g opisu (rozdz.2.7)



Uwaga!

Olej z silnika spuszczać tylko w czasie, gdy silnik jest ustawiony w pozycji pionowej i jest jeszcze ciepły

- pod spust podstawić odpowiednie naczynie



Ochrona środowiska!

Używać odpowiednio dużego naczynia zbiorczego.

Zużyty olej usunąć nie zanieczyszczając środowiska naturalnego



Niebezpieczeństwo!

Niebezpieczeństwo poparzenia gorącym olejem.

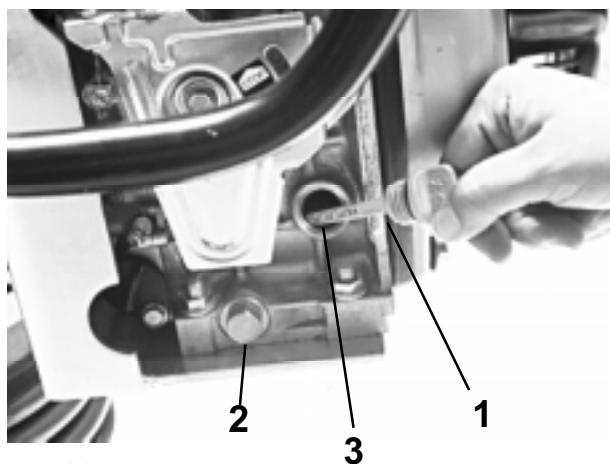
- wykręcić bagnet / korek wlewu oleju (12/1)
- odkręcić śrubę otworu spustowego oleju (12/2) i zużyty olej spuścić do naczynia.

Po całkowitym spuszczeniu starego oleju:

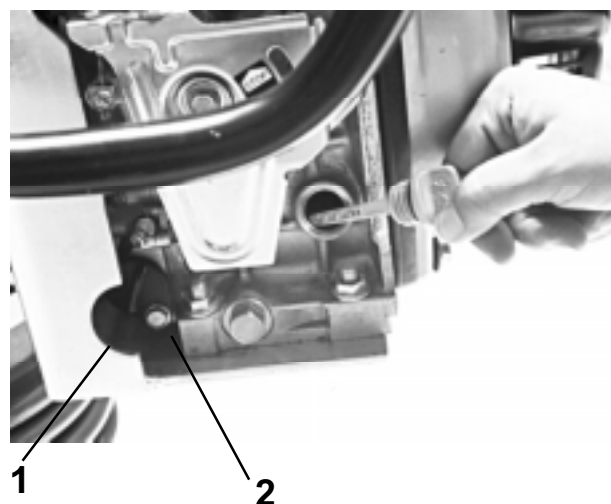
- śrubę otworu spustowego oleju (12/2) oczyścić i wkręcić (użyć nowej uszczelki)
- napęlić olejem silnik poprzez otwór wlewu oleju (12/3) (ilość oleju i rodzaj patrz 3.4)
- sprawdzić poziom oleju w/g rozdz.2.4.1.
- Wkręcić miarkę poziomu oleju i mocno dokręcić.
- Sprawdzić szczelność.

3.3.1.1 Filtr oleju - czyszczenie, wymiana

- spuścić olej z silnika (patrz rozdz.3.3.1.)
- odkręcić śrubę (13/2) i wyjąć filtr oleju (13/1)
- przemyć filtr oleju w benzynie
- włożyć filtr oleju (13/1) i wkręcić śrubę (13/2)
- napęlić olejem silnikowym (ilość i rodzaje patrz rozdz.3.4)
- sprawdzić poziom oleju w/g opisu - rozdz.2.4.2.



Zdj 12



Zdj 13

3.3.2 Wymiana / czyszczenie filtra powietrza

3.3.2.1 Silnik Yanmar

- poluzować śrubę (14/1) i zdjąć pokrywę (14/2) z obudowy filtra
- wyjąć filtr
- zdjąć wstępny filtr powietrza
- wymyć filtr wstępny w oleju napędowym, a następnie nasączyć w mieszance oleju napędowego i oleju silnikowego w stos. 3:1.
- Wycisnąć wstępny filtr powietrza (15/1)
- Wydmuchać filtr główny (15/2) sprężonym powietrzem



Ochrona środowiska!

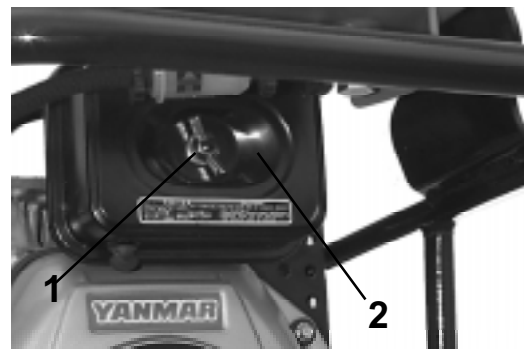
Środki piorące usunąć nie zanieczyszczając środowiska naturalnego



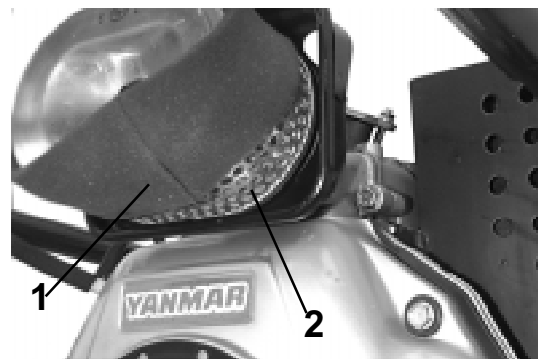
Uwaga!

Jeżeli tym sposobem nie osiągnie się wystarczającego efektu (np. z powodu zawilgocenia lub zanieczyszczenia filtra wilgocią lub olejem), należy wymienić filtr na nowy.

- włożyć filtr wstępny (15/1) na wkład filtra (15/2)
- założyć wkład filtra w obudowę
- zwrócić uwagę na ponowne założenie podkładki tarczowej
- nałożyć z powrotem pokrywę (14/2) na obudowę i mocno zakręcić śrubę (14/1)



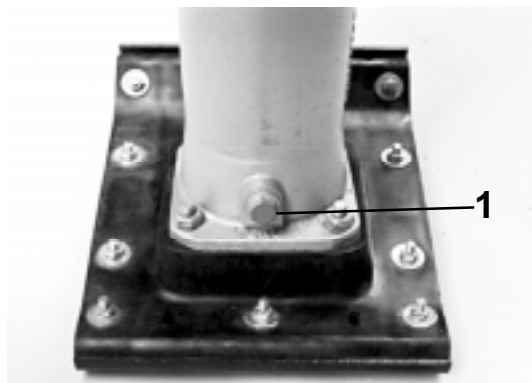
Zdj 14



Zdj 15

3.3.3 Wymiana oleju w dolnej części ubijaka

- odkręcić śrubę (16/1) zamykającą otwór służący do wymiany oleju
- zużyty olej spuścić do odpowiedniego naczynia, w tym celu ubijak pochylić nieco do przodu
- położyć ubijak poziomo tak, aby otwór śruby wskazywał do góry
- wlać do otworu 1 litr oleju (rodzaj patrz 3.4)
- śrubę oczyścić i wkręcić do otworu wlewu oleju



Zdj 16



Ochrona środowiska!

Zużyty olej usunąć nie zanieczyszczając środowiska naturalnego.

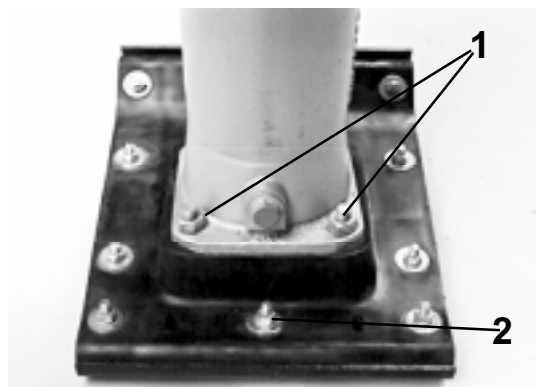
3.3.4 Wymiana stopy ubijaka

- ubijak zatrzymać w/g opisu (rozdz.2.7)
- odkręcić 4 nakrętki (17/1)
- ubijak oddzielić od stopy (17/2) i zabudować nową stopę.



Uwaga!

Sprawdzić dokręcenie śrub i ew. dokręcić po każdorazowym użyciu ubijaka.



Zdj 17

3.4 Tabela ilości napełniania

Element	Rodzaj paliwa		SRX 65 - 75 D
	Lato	Zima	
Silnik Olej silnikowy	SAE 10 W 40 (-10 ~ + 50 °C) API - CD CE lub SHPD lub CCMC - D2 - D3 - PD1		0,75 l
Zbiornik paliwa Diesel	Diesel	Zimowy olej napędowy (przy ok.. -12 °C)	2,5 l
Dolna część ubijaka	Olej silnikowy SAE 20W50		1 l
Miejsca smarowania	Smar wysokociśnieniowy (litowy), wg DIN 51825-KPF 2		wg potrzeby

4 Zakłócenia w pracy

4.1 Uwagi ogólne.

Jeżeli występują na jakież zakłócenia w pracy ubijaka, należy postąpić następująco:

- zatrzymać ubijak zgodnie z opisem (rozd.2.7)
- zlokalizować zakłócenia (patrz rozdz.4.2. - szukanie przyczyny usterki)
- usunąć przyczynę usterki (patrz rozdz. 3 - Konserwacja, Przeglądy konserwacyjne lub rozdz. 2 - Opis urządzenia).



Wskazówka!

Usunięcie usterek dotyczących silnika opisane jest w instrukcji warsztatowej producenta silnika.

Szczegółowy opis czynności naprawczych podanych w rozdz.4.2. umożliwia szybkie usunięcie usterki. Ważne jest zachowanie kolejności podczas naprawy.



Uwaga!

Prace konserwacyjno-naprawcze przeprowadzać tylko przy użyciu właściwych i sprawnych narzędzi. Jednocześnie należy przestrzegać wszystkich zaleceń i wskazówek niniejszej INSTRUKCJI OBSŁUGI I KONSERWACJI i zachowaniem przepisów bezpieczeństwa pracy.

Jeżeli po wymianie jakiegoś elementu usterka nie została usunięta, należy przeprowadzić następną, opisaną czynność naprawczą.

W przypadku niemożności usunięcia usterki mimo przeprowadzenia kolejnych, opisanych czynności, usterkę winien usunąć autoryzowany serwis.

4.2 Przyczyny i usuwanie usterek

Usterka	Przyczyna	Naprawa	Uwagi
ubijak nie daje się uruchomić	Błąd obsługi	wykonać czynności uruchomienia jak opisano	# 2.5
	Brak paliwa	sprawdzić zapas paliwa	# 2.4.1
	Zabrudzony filtr powietrza	sprawdzić filtr powietrza ew. wymienić	# 3.3.2.1
	Zabrudzony filtr paliwa	sprawdzić filtr paliwa	autoryzowany serwis
Silnik pracuje, ale nie osiąga pełnej ilości obrotów	Błędna zabudowa przewodów paliwa	sprawdzić prawidłowość montażu przewodów	
Silnik pracuje, ale po chwili wyłącza się	Zabrudzony filtr powietrza	wyczyścić filtr powietrza	# 3.3.2.1
	Zabrudzony filtr paliwa	sprawdzić filtr paliwa	autoryzowany serwis
	Zamknięty kurek paliwa	otworzyć kurek paliwa	
Silnik pracuje na pełnych obrotach, ale ubijak nie ubija lub ubija niewystarczająco	Uszkodzone sprzęgło odśrodkowe	zregenerować , lub wymienić sprzęgło	autoryzowany serwis
Nieczysty obraz ubijania	Zużyta stopa ubijaka	wymienić stopę ubijaka	# 3.3.4

4.3. Zalecenia dla użytkowników w Polsce

Równoważny poziom dźwięku A na stanowisku pracy ubijaków typu SRX przewyższa dopuszczalną wartość o około 14 dBA. W związku z tym konieczne jest używanie ochronników słuchu (np. MWD 11, MWD 12).

Ze wzgl. na to, że drgania na stanowisku pracy operatora przekraczają wartości normatywne zaleca się używanie rękawic antywibracyjnych,

$$a_{wx, \dot{s}r} = 1509 \text{ cm/s}^2$$

$$a_{wy, \dot{s}r} = 711 \text{ cm/s}^2$$

$$a_{wz, \dot{s}r} = 827 \text{ cm/s}^2$$

ubijaki typu SRX zostały zaliczone do kategori IV wg. PN-90/N-01357, ograniczenia czasu pracy (nieprzerwany czas pracy - około 10 min), dokonywanie częstych przerw w pracy lub zmiany operatora.

5 Zasady przechowywania maszyn

Jeżeli zachodzi potrzeba przechowywania maszyny przez dłuższy okres (ok. 1-6 miesięcy), np. w okresie zimowym to należy zagęszczarkę przechowywać w miejscu suchym i wolnym od mrozu. Przedtem należy jednak wykonać wszystkie zalecane czynności opisane w rozdz. 5.1. Przed przystąpieniem do pracy po okresie zimowym należy wykonać czynności opisane w rozdz. 5.2.



Gdyby zachodziła potrzeba dłuższego przechowywania maszyny (powyżej 6 miesięcy), należy skontaktować się z autoryzowanym serwisem Firmy WEBER

5.1 Czynności przed zimowym przechowywaniem maszyny

Część do konserwacji	Czynności konserwacyjne	Uwagi
Cały ubijak	<ul style="list-style-type: none">- dokładnie wyczyścić- sprawdzić szczelność, mocowanie i stan techniczny maszyny- w razie potrzeby wynikłe usterki usunąć	
Silnik	<ul style="list-style-type: none">- sprawdzić i ew. uzupełnić poziom oleju- na miejscu składowania maszynę uruchomić i rozgrzać do temp. pracy- maszynę wyłączyć- uszczelnić nieszczelności	# 2.4 # 2.7
Zbiornik paliwa	<ul style="list-style-type: none">- uzupełnić poziom paliwa do dolnej krawędzi wlewu	# 2.4
Wszystkie nie malowane części	<ul style="list-style-type: none">- cienko naoliwić	

5.2 Ponowne użycie maszyny po okresie zimowym

Część do konserwacji	Czynności konserwacyjne	Uwagi
Cały ubijak	<ul style="list-style-type: none">- dokładnie wyczyścić- wykonać czynności jak przy pierwszym uruchomieniu	# 2.4.



6 Weber Maschinentechnik GmbH

Zapytania, wątpliwości, problemy rozwiązane zostaną:			
Niemcy	WEBER Maschinentechnik GmbH Postfach 2153 57329 Bad Laasphe - Rückershausen	Telefon Telefax	02754 / 398-0 02754 / 398101
Holandia	WEBER Machinetechnik B.V. Graafschap Hornelaan 159 6001 AC Weert	Telefon Telefax	0031-495 / 530215 0031-495 / 541839
Francja	WEBER Technologie S.a.r.l. 26' rue d' Arsonval 69680 Chassieu	Telefon Telefax	0033-4 / 72791020 0033-4 / 72791021
Polska	WEBER Maschinentechnik Sp. z o.o. ul. Grodziska 7 05-830 Stara Wieś / Nadarzyn	Telefon Telefax	0048-22 / 739 70 - 80 0048-22 / 739 70 - 81 0048-22 / 739 70 - 82
Stany Zjednoczone i Kanada	WEBER Machine (USA), Inc. 40 Johnson Ave 112 Bangor, ME 04401	Telefon Telefax	001-207 / 947 / 4990 001-207 / 947 / 5452
Ameryka Południowa	WEBER Maschinentechnik do Brasil Maquinas para Construcao Ltda. Rua Sete de Setembro, 275 93332 – 470 Novo Hamburgo, RS Brasil	Telefon Telefax	0055-51 / 587 3044 0055-51 / 587 2271

> Zagęszczarki gruntu

> Ubijaki stopowe

> Walce wibracyjne

> Przecinarki

> Wibratory wgłębne i przetwornice

> Silniki wibracyjne

> Piły stolikowe

> Zacieraczki do betonu

> oraz.....



MASCHINENTECHNIK Sp. z o.o.

05-830 Stara Wieś / Nadarzyn

ul. Grodziska 7

Tel. 0048 / 22 / 739 70 80

Tel. 0048 / 22 / 739 70 81

Fax. 0048 / 22 / 739 70 82